

S&SO-RS100 io

DE ANLEITUNG

EN INSTRUCTIONS

ÜBERSETZTE ANLEITUNG

Die vorliegende Anleitung ist für alle S&SO-RS100 io-Antriebe gültig, die im derzeit gültigen Produktkatalog aufgeführt sind.

INHALTSVERZEICHNIS

1. Vorbemerkungen	14	3. Bedienung und Wartung	22
1.1. Anwendungsbereich	14	3.1. "Auf"- und "Ab"-Tasten	22
1.2. Haftung	14	3.2. STOPP-Funktion	22
2. Installation	15	3.3. Lieblingsposition (my)	22
2.1. Montage	15	3.4. Betrieb mit einem Somfy io-homecontrol [®] -Sonnensensor (vom Typ Sunis WireFree™ io)	22
2.2. Verkabelung	16	3.5. Rückmeldefunktion	22
2.3. Inbetriebnahme	16	3.6. Weitere Einstellungen	22
2.4. Tipps und Empfehlungen für die Installation	19	3.7. Tipps und Empfehlungen für die Bedienung	23
		4. Technische Daten	24

Der Antrieb S&SO-RS100 io gehört zu einer neuen Antriebsgeneration, die dem Benutzer mehr Komfort und Sicherheit bietet. Dem Installateur bietet der Antrieb aufgrund der vollständigen Anpassung des Antriebs an die Rollläden eine erleichterte Inbetriebnahme (Antrieb werkseitig mit Plug&Play-Betrieb; die Einstellungen sind an das Ausstattungsniveau des Rollladens anzupassen). Die neue **SMS-Technologie (Smart Motion System)** des Antriebs bietet innovative Funktionen, die über das Installationswerkzeug io-homecontrol® Set&Go io zugänglich sind. Der Funksender Smooove RS100 io, der speziell für Antriebe mit **SMS-Technologie** entwickelt wurde, gestattet ebenfalls den Zugriff auf diese Funktionen.

1. VORBEMERKUNGEN

1.1. ANWENDUNGSBEREICH

S&SO-RS100-Antriebe sind für jeden Rollladentyp vorgesehen.

Der Installateur, eine Elektrofachkraft nach DIN VDE 1000-10 für Antriebe und Automatisierungen im Haustechnikbereich, muss sicherstellen, dass der Antrieb nach der Installation die gültigen Normen des Landes, in dem er betrieben wird, insbesondere die Norm EN 13659 für Rollläden einhält.

1.2. HAFTUNG

Lesen Sie bitte vor der Installation und Verwendung des Antriebs diese Anleitung sorgfältig durch. Befolgen Sie neben den Anweisungen in dieser Anleitung auch die ausführlichen Hinweise in den beiliegenden **Sicherheitsanweisungen**.

Der Antrieb muss von einer fachlich qualifizierten Person (Elektrofachkraft nach DIN VDE 1000-10) für Antriebe und Automatisierungen im Haustechnikbereich entsprechend den Somfy-Anweisungen und den geltenden Vorschriften im Land der Inbetriebnahme installiert werden.

Jede Verwendung des Antriebs außerhalb des oben beschriebenen Anwendungsbereichs ist untersagt. Im Falle einer nicht bestimmungsgemäßen Verwendung, wie auch bei Nichtbefolgung der Hinweise in dieser Anleitung und in den beiliegenden **Sicherheitsanweisungen** entfällt die Haftung und Gewährleistungspflicht von Somfy.

Der Installateur hat seine Kunden über die Verwendungs- und Wartungsbedingungen des Antriebs zu informieren und muss ihnen die Gebrauchs- und Wartungsanweisungen sowie die beiliegenden **Sicherheitsanweisungen** nach der Installation des Antriebs aushändigen. Gegebenenfalls erforderliche Kundendiensteingriffe an dem Antrieb sind von einer fachlich qualifizierten Person (Elektrofachkraft nach DIN VDE 1000-10) für Antriebe und Automatisierungen im Haustechnikbereich durchzuführen.

Wenn Sie nach der Installation des Antriebs Fragen haben oder weitere Informationen benötigen, wenden Sie sich an Ihre Somfy-Niederlassung oder besuchen Sie unsere Website www.somfy.com.



Sicherheitshinweis



Achtung






Information

▲ "Auf"-Taste

▼ "Ab"-Taste

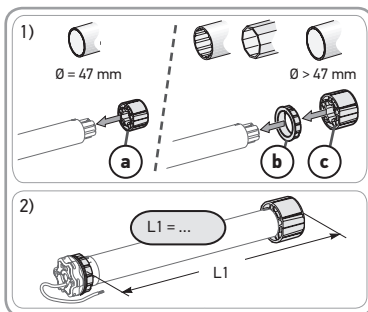
2. INSTALLATION

-  Diese Anweisungen sind von der fachlich qualifizierten Person (Elektrofachkraft nach DIN VDE 1000-10) für Antriebe und Automatisierungen im Haustechnikbereich, die den Antrieb S&SO-RS100 io installiert, **unbedingt** einzuhalten.
-  Den Antrieb nicht fallen lassen, keinen Stößen aussetzen, nicht anbohren, nicht in Wasser tauchen.
-  Für jeden Antrieb eine eigene Bedieneinheit installieren.

2.1. MONTAGE

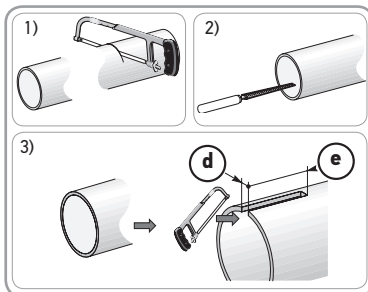
2.1.1. Vorbereitung des Antriebs

- 1) Montieren Sie die erforderlichen Ausrüstungsteile, um den Antrieb in die Welle einzusetzen:
 - Montieren Sie dazu entweder nur den Mitnehmer **(a)** auf dem Antrieb
 - oder bringen Sie den Adapter **(b)** und den Mitnehmer **(c)** auf dem Antrieb an.
- 2) Messen Sie die Länge (**L1**) zwischen der Innenkante des Antriebskopfs und der Außenkante des Mitnehmers.




2.1.2. Vorbereitung der Welle

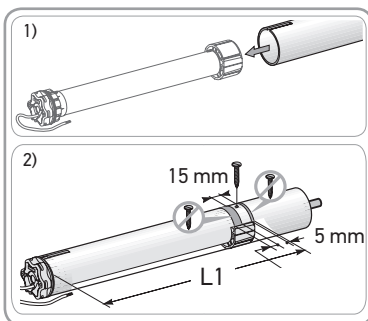
- 1) Schneiden Sie die Welle entsprechend dem Produkt, für den der Antrieb vorgesehen ist, auf die gewünschte Länge zu.
- 2) Entgraten Sie die Welle und entfernen Sie die Späne.
- 3) Sägen Sie bei einem Präzisionsrohr (mit glatter Innenseite) eine Ausklinkung mit folgenden Abmessungen in das Rohr: **(d)** = 4 mm **(e)** = 28 mm.



2.1.3. Zusammenbau von Antrieb und Welle

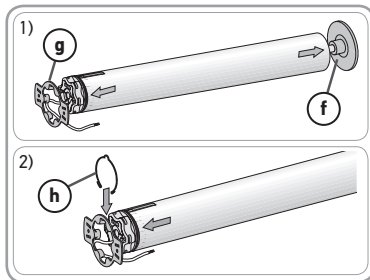
- 1) Schieben Sie den Antrieb in die Welle. Positionieren Sie bei einem Präzisionsrohr die Ausklinkung auf dem Stift des Adapters.
- 2) Der Mitnehmer muss verdrehsicher in der Welle blockiert sein. Vorgehen bei Präzisionsrohren:
 - Fixieren Sie die Welle mit 4 selbstschneidenden Schrauben (\varnothing 5 mm) oder 4 Stahl-Blindnieten (\varnothing 4,8 mm) am Mitnehmer, wobei für die Schrauben/Blindnieten folgende Abstände einzuhalten sind: zwischen 5 und 15 mm bis zur Außenkante des Mitnehmers unabhängig von der verwendeten Welle.

-  Die selbstschneidenden Schrauben bzw. Blindnieten dürfen nicht auf dem Antrieb, sondern nur auf dem Mitnehmer befestigt werden.
- Bei einer Welle ohne glatte Innenseite können Sie auch einen Mitnehmerstopp verwenden.



2.1.4. Anbringen der Baugruppe Antrieb/Welle

1) Montieren und befestigen Sie die Baugruppe Antrieb/Welle auf dem Gegenlager (f) und auf dem Antriebslager (g):



👉 Stellen Sie sicher, dass die Baugruppe Antrieb/Welle im Gegenlager verriegelt ist, um zu verhindern, dass die Baugruppe Antrieb/Welle aus der Befestigung des Antriebslagers herausrutscht.

2) Verwenden Sie je nach Art des Antriebslagers eine Federring (h).

2.2. VERKABELUNG

⚠️ Halten Sie für die Elektroinstallationen die Norm NFC 15-100 ein.

⚠️ Schützen und isolieren Sie Kabel am Durchgang durch eine Metallwand mit einer Muffe oder Kabeldurchführung.

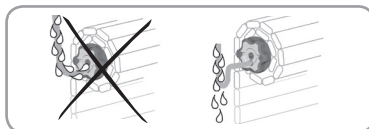
⚠️ Befestigen Sie die Kabel, um den Kontakt mit beweglichen Teilen zu vermeiden.

⚠️ Wenn der Antrieb im Freien verwendet wird und mit einem Netzkabel vom Typ H05-VVF ausgestattet ist, verlegen Sie das Kabel in einem UV-beständigen Rohr z. B. in einem Kabelkanal.

⚠️ Das Kabel des S&SO-RS100 io ist abnehmbar. Ersetzen Sie es bei Beschädigung durch ein identisches Kabel.

⚠️ Das Netzkabel des Antriebs muss immer zugänglich bleiben, damit es problemlos ausgewechselt werden kann.

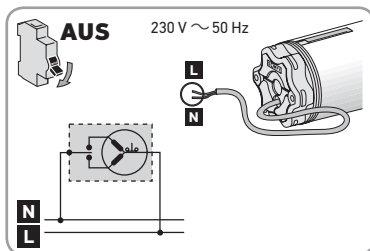
👉 Verlegen Sie das Netzkabel immer mit einer Schlaufe nach unten, um zu verhindern, dass Wasser in den Antrieb läuft.



👉 Der S&SO-RS100 io ist ein Antrieb der Klasse II (ohne Schutzleiter).

- Schalten Sie die Spannungsversorgung ab.
- Schließen Sie den Antrieb entsprechend den Angaben in der nachstehenden Tabelle an:

	Kabel	230 V ~ 50 Hz
N	Blau	Neutralleiter
L	Braun	Phase



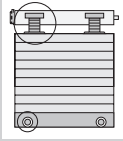
2.3. INBETRIEBNAHME

In dieser Anleitung wird die Inbetriebnahme mit einem lokalen Somfy io-homecontrol®-Funksender vom Typ Smooove io beschrieben.

Identifizierung der durchzuführenden Schritte

Die Einstellung der Endlagen ist abhängig vom Typ der verwendeten Rollläden:

Schritt 1: Voreinlernen des Funksenders



Für einen Rollladen **mit** festen Wellenverbindern und **mit** Anschlägen = Plug&Play-Betrieb

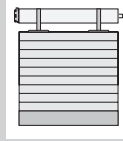
Keine Einstellung erforderlich: Die Endlagen werden automatisch eingestellt.



Überprüfen Sie die Widerstandsfähigkeit des Rollladens und der Ausrüstungsteile.

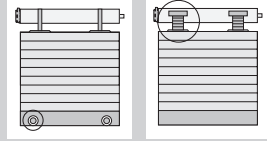


Informationen zur Kompatibilität zwischen Antrieb, Rollladen und Zubehörteilen erhalten Sie beim Hersteller des Rollladens oder bei Somfy.



Für einen Rollladen **ohne** feste Wellenverbinder und **ohne** Anschläge

Die Endlagen müssen manuell eingestellt werden.



Für einen Rollladen **ohne** feste Wellenverbinder und **mit** Anschlägen oder **mit** festen Wellenverbindern und **ohne** Anschläge

Die Endlagen müssen halbautomatisch eingestellt werden.

Schritt 2 a:
Manuelle Einstellung/
Neueinstellung der
Endlagen

Schritt 2 b:
Halbautomatische
Einstellung/
Neueinstellung der
Endlagen

Schritt 3: Einlernen des Funksenders

BEDIENUNG



Die Drehrichtung des Antriebs wird während der ersten Zyklen automatisch eingestellt. Bei den ersten Bewegungen können die Fahrtrichtungsbefehle \wedge/\vee vertauscht sein (sie passen sich jedoch ohne weitere Einstellungen nach maximal zwei kompletten Zyklen automatisch an). Anweisungen für Rollläden, die kleiner sind als $0,5 \text{ m}^2$ ($0,6 \text{ m} \times 0,7 \text{ m}$), finden Sie im Kapitel **Fragen zum S&SO-RS100 io?**

Schritt 1: Voreinlernen des lokalen Somfy io-homecontrol®-Funksenders

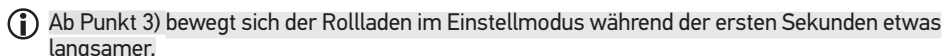
- Schalten Sie die Spannungsversorgung wieder ein.
- Drücken Sie gleichzeitig kurz die "Auf"- und "Ab"-Tasten (Λ und V):
 - Der Rollladen bestätigt mit einer kurzen Auf-/Abbewegung: Dieser Funksender ist im Antrieb voreingelernt.



Der Antrieb befindet sich für ≈ 10 Min. in Lernbereitschaft.

Schritt 2 : Manuelle Einstellung/Neueinstellung der Endlagen

Dieses Verfahren ist nur für Rollläden **ohne** feste Wellenverbinder und **ohne** Anschläge vorgesehen.

-  Ab Punkt 3) bewegt sich der Rollladen im Einstellmodus während der ersten Sekunden etwas langsamer.

- 1) Positionieren Sie den Rollladen auf halber Höhe.
- 2) **Drücken Sie gleichzeitig ≈ 5 s lang die Tasten Λ und V**, bis der Rollladen **mit einer kurzen Auf-/Abbewegung bestätigt**.

→ Der Antrieb befindet sich im Einstellmodus.

Der Antrieb bleibt ≈ 10 Min. lang im Einstellmodus.

- 3) Fahren Sie den Rollladen bis zur gewünschten oberen (oder unteren) Endlage.

- 4) **Drücken Sie ≈ 2 s lang die Taste my**, bis der Rollladen **mit einer kurzen Auf-/Abbewegung bestätigt**.

→ Die Einstellung der ersten Endlage ist abgeschlossen.


- 5) Fahren Sie den Rollladen bis zur gewünschten unteren (oder oberen) Endlage.

- 6) **Drücken Sie ≈ 2 s lang die Taste my**, bis der Rollladen **mit einer kurzen Auf-/Abbewegung bestätigt**.

→ Die Einstellung der zweiten Endlage ist abgeschlossen.

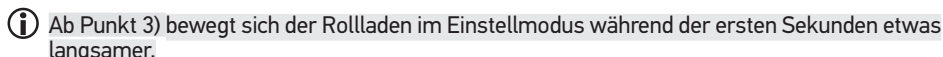
→ Die Einstellungen der Endlagen wurden gespeichert.

→ Der Antrieb wechselt für ≈ 10 Min. in die Lernbereitschaft, wenn kein Funksender eingelernt ist.

Das Verfahren zur Änderung der Einstellungen der Endlagen ist mit dem Einstellverfahren identisch. Wenn Sie die Einstellungen zu einem späteren Zeitpunkt ändern möchten, führen Sie erneut Schritt 2  durch.

Schritt 2 : Halbautomatische Einstellung/Neueinstellung der Endlagen

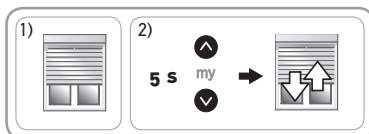
Dieses Verfahren ist nur für Rollläden **ohne** feste Wellenverbinder und **mit** Anschlägen sowie für Rollläden **mit** festen Wellenverbindern und **ohne** Anschläge vorgesehen.

-  Ab Punkt 3) bewegt sich der Rollladen im Einstellmodus während der ersten Sekunden etwas langsamer.

- 1) Positionieren Sie den Rollladen auf halber Höhe.
- 2) **Drücken Sie gleichzeitig ≈ 5 s lang die Tasten Λ und V**, bis der Rollladen **mit einer kurzen Auf-/Abbewegung bestätigt**.

→ Der Antrieb befindet sich im Einstellmodus.

Der Antrieb bleibt ≈ 10 Min. lang im Einstellmodus.



3) Betätigen Sie den Rollladen, bis er in der oberen Endlage (bei vorhandenen Anschlägen) oder der unteren Endlage (bei festen Wellenverbindern) **automatisch stoppt**.

4) **Drücken Sie ≈ 2 s lang die Taste my**, bis der Rollladen mit einer kurzen Auf-/Abbewegung bestätigt.

→ Die Einstellung der ersten Endlage ist abgeschlossen.

5) Fahren Sie den Rollladen in die gewünschte untere Endlage (keine festen Wellenverbinder) oder die gewünschte obere Endlage (keine Anschläge).

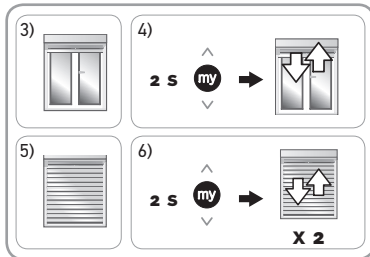
6) **Drücken Sie ≈ 2 s lang die Taste my**, bis der Rollladen mit zwei kurzen Auf-/Abbewegung bestätigt.

→ Die Einstellung der zweiten Endlage ist abgeschlossen.

→ Die Einstellungen der Endlagen wurden gespeichert.

→ Der Antrieb wechselt für ≈ 10 Min. in die Lernbereitschaft, wenn kein Funksender eingelernt ist.

Das Verfahren zur Änderung der Einstellungen der Endlagen ist mit dem Einstellverfahren identisch. Wenn Sie die Einstellungen zu einem späteren Zeitpunkt ändern möchten, führen Sie erneut Schritt 2 **b** durch.



Schritt 3: Einlernen des lokalen Somfy io-homecontrol®-Funksenders

i Wenn sich der Antrieb nicht mehr in Lernbereitschaft befindet, führen Sie erneut **Schritt 1** und anschließend **Schritt 3** durch.

Der Antrieb befindet sich in Lernbereitschaft:

- Drücken Sie kurz die PROG-Taste des einzulernenden lokalen Somfy io-homecontrol®-Funksenders:

→ Der Rollladen bestätigt mit einer kurzen Auf-/Abbewegung: Dieser Funksender ist im Antrieb eingelernt.



i Manche Funksender haben eine ON/OFF-Taste. Drücken Sie die ON/OFF-Taste auf der Rückseite des Funksenders, um ihn zu aktivieren.

2.4. TIPPS UND EMPFEHLUNGEN FÜR DIE INSTALLATION

2.4.1. Fragen zum S&SO-RS100 io?

Problem	Mögliche Ursachen	Lösungen
Der Rollladen reagiert nicht.	Die Verkabelung ist fehlerhaft.	Überprüfen Sie die Verkabelung und ändern Sie sie bei Bedarf.
	Der Überhitzungsschutz des Antriebs wurde ausgelöst. Der Überhitzungsschutz des S&SO-RS100 io berücksichtigt mehrere Parameter und kann auch dann zum Schutz des Antriebs ausgelöst werden, wenn die Temperatur der Welle nicht erhöht ist.	Warten Sie ein paar Minuten.
	Die Batteriespannung des io-homecontrol®-Funksenders ist niedrig.	Überprüfen Sie die Batterieladung und wechseln Sie bei Bedarf die Batterie aus.
	Der Funksender ist nicht kompatibel.	Nehmen Sie mit einem Somfy-Händler Kontakt auf.
	Der verwendete io-homecontrol®-Funksender wurde nicht im Antrieb eingelernt.	Verwenden Sie einen eingelernten Funksender oder lernen Sie diesen Funksender ein.

Problem	Mögliche Ursachen	Lösungen
Der Rollladen führt vor den Befehlen A und V zwei kurze Bewegungen durch und bewegt sich langsam.	Die manuelle oder halbautomatische Einstellung der Endlagen wurde unterbrochen.	Wenn eine manuelle oder halbautomatische Einstellung erforderlich ist: Wiederholen Sie die Einstellung (siehe Schritt 2 a) oder Schritt 2 b). Andernfalls bedienen Sie den Rollladen so, dass er einmal die obere Endlage und einmal die untere Endlage berührt, um in den Normalbetrieb zurückzukehren.
Die Drehrichtung des Antriebs wird nicht automatisch eingestellt.	Es handelt sich um einen kleinen Rollladen von ca. 0,6 m x 0,7 m (ca. 0,5 m ²).	Bringen Sie den Rollladen in die untere Position und fahren Sie ihn anschließend 5 s lang wieder auf, indem Sie ihn mit der Hand abbremsen (ohne ihn zu stoppen). Fahren Sie ihn dann wieder in die untere Position. Bei der nächsten Bewegung verwendet der Rollladen die richtige Drehrichtung.

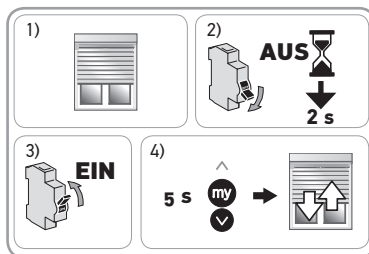
2.4.2. Deaktivierung der Funktion Smart Protect

Die Funktion Smart Protect kann mit dem lokalen Somfy io-homecontrol®-Funksender deaktiviert werden. Der S&SO-RS100 io wird dann mit einer Standard-Hinderniserkennung betrieben, um den Schutz des Rollladens zu gewährleisten.

i Eine deaktivierte Funktion Smart Protect kann nicht mit dem lokalen Somfy io-homecontrol®-Funksender reaktiviert werden.

- 1) Positionieren Sie den Rollladen auf halber Höhe.
- 2) Schalten Sie die Spannungsversorgung für 2 s aus.
- 3) Schalten Sie die Spannungsversorgung wieder ein.
- 4) **Drücken Sie gleichzeitig ≈ 5 s lang die Tasten **my** und **V**, bis der Rollladen mit einer kurzen Auf-/Abbewegung bestätigt.**

→ Die Funktion Smart Protect wurde deaktiviert.

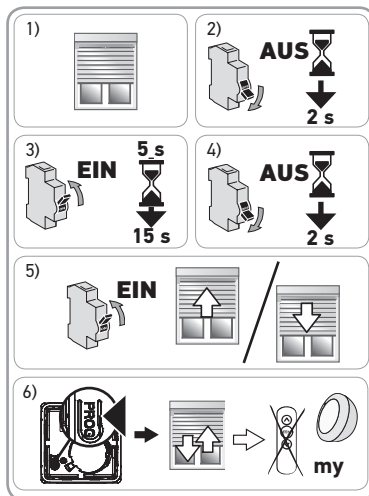


2.4.3. Auswechseln eines verlorenen oder beschädigten Somfy io-homecontrol®-Funksenders

h Wenden Sie die doppelte Spannungsunterbrechung nur für die Anwendung an, die Sie zurücksetzen möchten.

i Bei diesem Rücksetzen werden alle lokalen io-homecontrol®-Funksender, aber nicht die Sensoren, die Einstellungen der Endlagen und die Lieblingsposition gelöscht.

- 1) Positionieren Sie den Rollladen auf halber Höhe.
- 2) Schalten Sie die Spannungsversorgung für 2 s aus.
- 3) Schalten Sie die Spannungsversorgung für 5 bis 15 s wieder ein.
- 4) Schalten Sie die Spannungsversorgung für 2 s aus.
- 5) Schalten Sie die Spannungsversorgung wieder ein: Der Rollladen führt einige Sekunden lang eine Bewegung aus. (Wenn sich die Anwendung in der oberen oder unteren Endlage befindet, bestätigt sie mit einer kurzen Auf-/Abbewegung).
- 6) Drücken Sie die PROG-Taste des neuen io-Funksenders, bis der Rollladen mit einer kurzen Auf-/Abbewegung bestätigt: Der neue Funksender ist eingelernt, alle anderen io-Funksender wurden gelöscht.

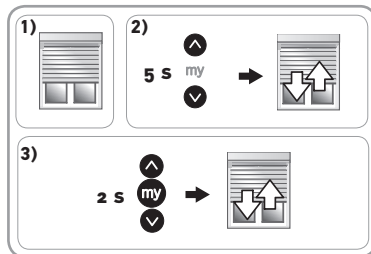


2.4.4. Einstellung der Endlagen löschen: standardmäßige Rückkehr zur automatischen Endlagen-Einstellung

- 1) Positionieren Sie den Rollladen auf halber Höhe.
- 2) **Drücken Sie gleichzeitig ≈ 5 s lang die Tasten Λ , und ∇ , bis der Rollladen mit einer kurzen Auf-/Abbewegung bestätigt.**
- 3) **Drücken Sie gleichzeitig ≈ 2 s lang die Tasten Λ , my und ∇ , bis der Rollladen mit einer kurzen Auf-/Abbewegung bestätigt:**
 - Die Einstellungen der Endlagen wurden gelöscht.

i Die Funksender, die Sensoren und die Lieblingsposition (my) bleiben jedoch eingelernt.

- Wiederholen Sie die Schritte für die Inbetriebnahme (siehe Kapitel *Inbetriebnahme*).



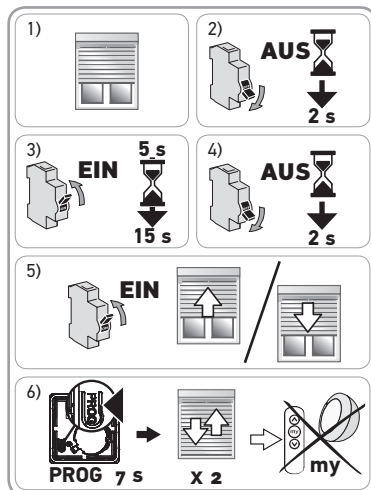
2.4.5. Zurücksetzen auf Werkseinstellung

h Wenden Sie die doppelte Spannungsunterbrechung nur für die Anwendung an, die Sie zurücksetzen möchten.

i Beim Zurücksetzen werden alle Funksender, Sensoren und Einstellungen der Endlagen gelöscht. Die Lieblingsposition (my) wird ebenfalls zurückgesetzt.

- 1) Positionieren Sie den Rollladen auf halber Höhe.
- 2) Schalten Sie die Spannungsversorgung für 2 s aus.
- 3) Schalten Sie die Spannungsversorgung für 5 bis 15 s wieder ein.
- 4) Schalten Sie die Spannungsversorgung für 2 s aus.
- 5) Schalten Sie die Spannungsversorgung wieder ein: Der Rollladen führt einige Sekunden lang eine Bewegung aus.
- 6) Drücken Sie ≈ 7 s lang die PROG-Taste des lokalen Somfy io-homecontrol®-Funksenders, bis der Rollladen mit zwei kurzen Auf-/Abbewegungen bestätigt:
 - Der Antrieb ist nun wieder auf Werkseinstellung zurückgesetzt.

- Wiederholen Sie die Schritte für die Inbetriebnahme (siehe Kapitel *Inbetriebnahme*).



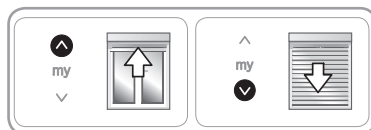
3. BEDIENUNG UND WARTUNG

Dieser Antrieb muss nicht gewartet werden.

Wenn kein io-homecontrol®-Funksender eingelernt wurde: Wenden Sie sich an eine fachlich qualifizierte Person für Antriebe und Automatisierungen im Haustechnikbereich.

3.1. "AUF"- UND "AB"-TASTEN

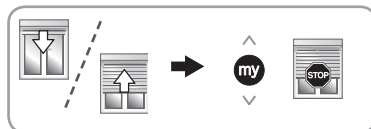
Wenn Sie **kurz** die Taste **Λ** oder **V** drücken, wird der Rollladen ganz nach oben oder unten gefahren.



3.2. STOPP-FUNKTION

Der Rollladen bewegt sich.

- Drücken Sie kurz die Taste **my**: Der Rollladen wird automatisch gestoppt.



3.3. LIEBLINGSPOSITION (my)

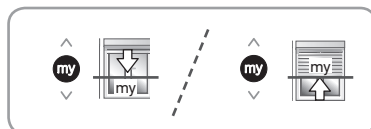
Auf dem S&SO-RS100 io ist standardmäßig eine "Lieblingsposition (my)" genannte Zwischenposition eingelernt, die nicht der oberen oder unteren Position entspricht.

- Führen Sie mit den Tasten **Λ** und **V** zwei komplette Zyklen bis zur oberen und unteren Endlage des Rollladens durch, um die Lieblingsposition zu aktivieren.

i Anweisungen zum Ändern oder Löschen der Lieblingsposition (my) finden Sie im Kapitel **Weitere Einstellungen**.

Verwendung der Lieblingsposition (my):

- Drücken Sie kurz die Taste **my**: Der Rollladen fährt in die Lieblingsposition (my).



3.4. BETRIEB MIT EINEM SOMFY io-homecontrol®-SONNENSENSOR (VOM TYP SUNIS WireFree™ io)

Siehe die entsprechende Anleitung.

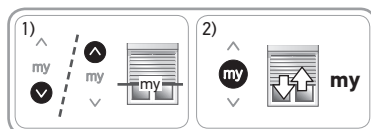
3.5. RÜCKMELDEFUNKTION

Der S&SO-RS100 io beantwortet jeden Befehl mit einer Rückmeldung. Diese Informationen werden von bidirektionalen io-homecontrol®-Funksendern verarbeitet.

3.6. WEITERE EINSTELLUNGEN

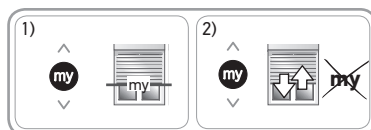
3.6.1. Änderung der Lieblingsposition (my)

- 1) Bringen Sie den Rollladen in die gewünschte Lieblingsposition (my).
- 2) Drücken Sie **≈ 5 s** lang die Taste **my**, bis der Rollladen mit einer kurzen Auf-/Abbewegung bestätigt: Die gewünschte Lieblingsposition (my) ist eingelernt.



3.6.2. Löschen der Lieblingsposition (my)

- 1) Drücken Sie die Taste **my**: Der Rollladen fährt in die Lieblingsposition (my).
- 2) Drücken Sie erneut die Taste **my**, bis der Rollladen mit einer kurzen Bewegung bestätigt: Die Lieblingsposition (my) wurde gelöscht.



3.6.3. Hinzufügen/Löschen von Somfy io-homecontrol®-Funksendern und -Sensoren

Siehe die entsprechende Anleitung.

3.7. TIPPS UND EMPFEHLUNGEN FÜR DIE BEDIENUNG

3.7.1. Fragen zum S&SO-RS100 io?

Problem	Mögliche Ursachen	Lösungen
Der Rollladen reagiert nicht.	Die Batteriespannung des io-homecontrol®-Funksenders ist niedrig.	Überprüfen Sie die Batterieladung und wechseln Sie bei Bedarf die Batterie aus. Siehe die Anleitung für den Funksender.
	Der Festfrierschutz des Antriebs wurde ausgelöst.	Warten Sie, bis die Temperatur den Betrieb des Rollladens ermöglicht.
	Der Überhitzungsschutz des Antriebs wurde ausgelöst. Der Überhitzungsschutz des S&SO-RS100 io berücksichtigt mehrere Parameter und kann auch dann zum Schutz des Antriebs ausgelöst werden, wenn die Temperatur der Welle nicht erhöht ist.	Warten Sie ein paar Minuten.
Der Rollladen erkennt Hindernisse mehr oder weniger schnell.	Die Funktion Smart Protect passt die Empfindlichkeit der Hinderniserkennung automatisch an, um abrupte Stopps zu vermeiden (Bsp.: leichtes Reibgeräusch im Hintergrund).	Normales Verhalten. Die Funktion Smart Protect ist aktiviert.

Wenn der Behang immer noch nicht funktioniert, wenden Sie sich an eine Fachkraft für Antriebe und Automatisierungen im Haustechnikbereich.

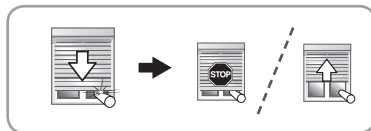
3.7.2. Hinderniserkennung beim Abfahren und Smart Protect

Die automatische Erfassung von Hindernissen ermöglicht den Schutz des Rollladenpanzers und die Beseitigung von Hindernissen.

Die intelligente und auto-adaptative Funktion Smart Protect des S&SO-RS100 io wählt automatisch die Empfindlichkeit der Hinderniserkennung, die für den Rollladen am besten geeignet ist. Der Behang kann sein Verhalten während seiner gesamten Lebensdauer an die Anlage, die Umgebung und die eigene Alterung anpassen.

Während der ersten neun Zyklen „erlernt“ die Funktion Smart Protect ihre Umgebung: Der Schutz des Rollladens wird durch eine Standardempfindlichkeit der Hinderniserkennung sichergestellt. Anschließend wird die am besten geeignete Empfindlichkeit definiert und permanent überprüft.

- Wenn der Rollladenpanzer bei der Abwärtsbewegung auf ein Hindernis stößt, wird der Rollladen je nach Position des Hindernisses:
 - entweder automatisch gestoppt
 - oder gestoppt und automatisch hochgefahren.



- i** Wenn ein Hindernis im Anschluss an einen automatischen Befehl (von einem Timer, einem Sensor oder TaHoma) erkannt wird, wird der Abfahrbefehl automatisch erneuert. Wird das Hindernis erneut erkannt, stoppt der Rollladen und wird anschließend automatisch hochgefahren.



3.7.3. Festfrierschutz beim Auffahren


- Wenn der S&SO-RS100 io einen Widerstand erfasst, wird er zum Schutz des Rollladenpanzers automatisch gestoppt. Der Rollladen verbleibt in seiner Ausgangsposition.

3.7.4. Auswechseln eines verlorenen oder beschädigten Somfy io-homecontrol®-Funksenders

Wenden Sie sich zum Auswechseln eines verlorenen oder beschädigten io-homecontrol®-Funksenders an eine fachlich qualifizierte Person für Antriebe und Automatisierungen im Haustechnikbereich.

4. TECHNISCHE DATEN

Funkfrequenz	868-870 MHz, io-homecontrol® bidirektional, Tri-Band
Verwendete Frequenzbereiche und maximale Leistung	868.000 MHz - 868.600 MHz (ERP) < 25 mW 868.700 MHz - 869.200 MHz (ERP) < 25 mW 869.700 MHz - 870.000 MHz (ERP) < 25 mW
Spannungsversorgung	230 V ~ 50 Hz
Betriebstemperatur	-25 °C bis +60 °C
Schutzart	IP 44
Max. Anzahl verknüpfter Funksender  und Sensoren	9
Schutzklasse	II 

 Hiermit erklärt der Hersteller SOMFY ACTIVITES SA, F-74300 CLUSES, dass der Antrieb, für den die vorliegenden Anweisungen gelten, der für eine Spannungsversorgung mit 230 V 50 Hz und eine Verwendung gemäß den vorliegenden Anweisungen vorgesehen ist, den wesentlichen Anforderungen der gültigen europäischen Richtlinien und insbesondere der Richtlinie **2006/42/EG** über Maschinen und der Richtlinie **2014/53/EU** über die Bereitstellung von Funkanlagen entspricht. Eine vollständige EU-Konformitätserklärung ist unter der Internetadresse www.somfy.com/ce verfügbar. Antoine Crézé, zuständig für Zulassungen, im Namen des Leiters des Geschäftsbereichs, Cluses, 11/2017.

ORIGINAL INSTRUCTIONS

These instructions apply to all variations of S&S0-RS100 io drives, which are available in the current catalogue.

CONTENTS

1. Prior information	38	3. Operation and maintenance	46
1.1. Sphere of application	38	3.1. Up and Down buttons	46
1.2. Liability	38	3.2. STOP function	46
2. Installation	39	3.3. Favourite (my) position	46
2.1. Assembly	39	3.4. Operation with a Somfy io-homecontrol® sun sensor (such as Sunis WireFree™ io)	46
2.2. Wiring	40	3.5. Feedback	46
2.3. Set-up	40	3.6. Additional settings	46
2.4. Tips and advice on installation	43	3.7. Tips and advice on operation	47
		4. Technical data	48

The S&SO-RS100 io drive is a new generation drive designed to offer improved convenience and safety for users and greater simplicity for installers when setting up due to optimal adaptability of the drive to roller shutters (default Plug&Play drive, for which settings may be adapted depending on the equipment level of the roller shutter).

This drive offers innovative functions thanks to the new **SMS technology (Smart Motion System)** accessible via the io-homecontrol® installation tool Set&Go io. These functions are also accessible via the Smoove RS100 io control point developed exclusively for drives using SMS technology.

1. PRIOR INFORMATION

1.1. SPHERE OF APPLICATION

The S&SO-RS100 drives are designed to motorise all types of roller shutters.

The installer, a home motorisation and automation professional, must ensure that once the driven product is installed, it respects the current standards in the country of installation notably the standard EN 13659 on roller shutters.

1.2. LIABILITY

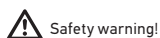
Before installing and using the drive, please read these instructions carefully. In addition to the instructions provided in this guide, please also comply with the instructions set out in the enclosed document **Safety instructions**.

The drive must be installed by a home motorisation and automation professional, in accordance with Somfy's instructions and the applicable regulations in the country of installation.

Any operation of the drive outside the sphere of application described above is prohibited. Such operation shall exclude Somfy from all liability and invalidate the Somfy warranty, as will any failure to comply with the instructions given herein and in the enclosed **Safety instructions** document.

After installing the drive, the installer must inform his customers of the operating and maintenance conditions for the drive and must pass the operating and maintenance instructions on to them, as well as the enclosed **Safety instructions** document. Any After-Sales Service operation on the drive requires intervention by a home motorisation and automation professional.

Should any doubt arise during installation of the drive or for additional information, consult a Somfy contact or visit www.somfy.com.



Safety warning!



Caution!






Information

▲ "Up" button

▼ "Down" button

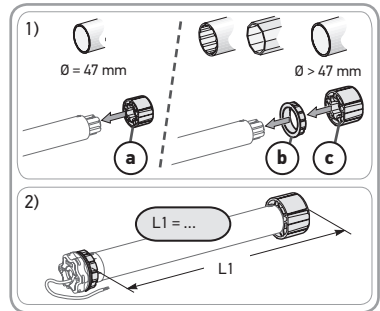
2. INSTALLATION

-  These instructions are **mandatory** for the home motorisation and automation professional who installs the S&SO-RS100 io drive.
-  Never drop, knock or puncture the drive or immerse it in liquid.
-  Install an individual control point for each drive.

2.1. ASSEMBLY

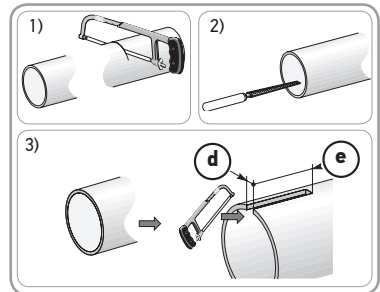
2.1.1. Drive preparation

- 1) Mount the accessories needed for integration of the drive into the winding tube:
 - Either only the wheel **(a)** on the drive.
 - Or the ring **(b)** and the wheel **(c)** on the drive.
- 2) Measure the length (**L1**) between the inside edge of the drive head and the end of the wheel.




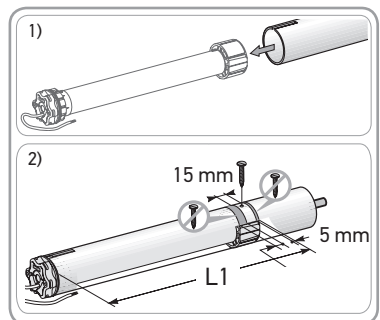
2.1.2. Tube preparation

- 1) Cut the winding tube to the desired length depending on the product to be motorised.
- 2) Deburr the winding tube and remove all chips.
- 3) For winding tubes that are smooth inside, cut a notch to the following dimensions:
 - (d)** = 4 mm; **(e)** = 28 mm.



2.1.3. Drive-tube assembly

- 1) Slide the drive into the winding tube. For winding tubes that are smooth inside, position the cut notch on the protruding part of the ring.
 - 2) The wheel must be locked in a straight line inside the winding tube:
 - Either by securing the winding tube to the wheel using 4 Ø 5 mm Parker screws or 4 Ø 4.8 mm steel pop rivets located between 5 mm and 15 mm from the outside edge of the wheel, irrespective of the type of winding tube.
-  The screws or pop rivets must only be fastened on the wheel and not on the drive.
- Or by using a wheel lock, for non-smooth tubes.

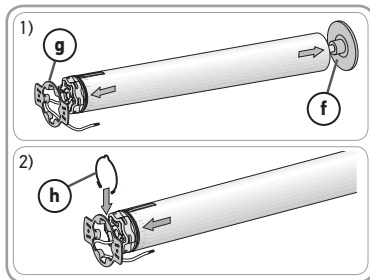


2.1.4. Mounting the tube-drive assembly

1) Fit and attach the tube-drive assembly to the end support (f) and the drive support (g) :

✎ Make sure that the tube-drive assembly is locked in place on the end support. This prevents the tube-drive assembly from coming out of the end support fixing.

2) Depending on the type of support, fit the retaining ring (h) in place.



2.2. WIRING

⚠ Respect Standard NF C 15-100 regarding the electrical installations.

⚠ Cables routed through a metal wall must be protected and insulated by sleeving or sheathing.

⚠ Secure the cables to prevent any contact with moving parts.

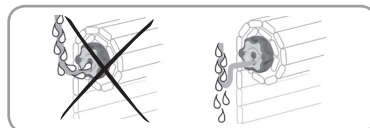
⚠ If the drive is used outdoors and if the power supply cable is of the H05-VVF type, run the cable in a UV-resistant duct, e.g. trunking.

⚠ The cable of the S&SO-RS100 io is removable. If it becomes damaged, replace it with an identical cable.

⚠ Leave the drive power supply cable accessible: it must be easily replaceable.

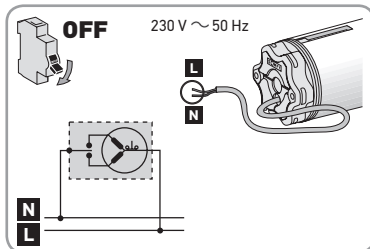
✎ Always make a loop in the power supply cable to prevent water from entering the drive!

✎ The S&SO-RS100 io is a Category II drive and has no earth wire.



- Switch the power supply off.
- Connect the drive according to the information provided in the table below:

	Cable	230 V ~ 50 Hz
N	Blue	Neutral
L	Brown	Phase



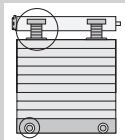
2.3. SET-UP

This guide describes set-up using a Somfy Smooove io type io-homecontrol® local control point.

Identifying the steps to be performed


The settings for the end limits depend on the type of roller shutter:


Step 1: Preprogramming the control point

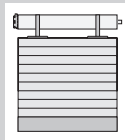


For a roller shutter **with** rigid links and **with** stops = Plug&Play Operation

No setting to be performed: the end limits are set automatically.

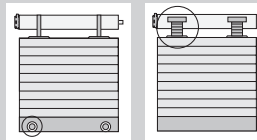
 Check that the roller shutter and its accessories are robustly fixed.

 Please consult the roller shutter manufacturer or Somfy for information on the compatibility of the drive with the roller shutter and its accessories.



For a roller shutter **without** rigid links and **without** stops

The upper and lower end limits must be set in manual mode.



For a roller shutter **without** rigid links and **with** stops or **with** rigid links and **without** stops


The upper and lower end limits must be set in semi-automatic mode.

Step 2 a):
Setting / resetting
of end limits in manual
mode

Step 2 b):
Setting / resetting
of end limits in
semi-automatic
mode

Step 3: Programming the control point

OPERATION

 **The rotation direction of the drive self-adjusts automatically during the first few cycles.** During the first few movements, the **MV** orders may be inverted (they adjust automatically without the need for any settings, after maximum 2 complete cycles, from stop to stop). For a roller shutter less than 0.5 m² in area (0.6 m x 0.7 m), see **Questions on S&SO-RS100 io?** section.

Step 1: Preprogramming the Somfy io-homecontrol® local control point

- Turn the power supply back on.
- Press both **Λ** and **V** briefly and at the same time:
 - The roller shutter moves back and forth: this control point is now preprogrammed in the drive.

The drive is in programming mode for ≈ 10 min.



Step 2 a: Setting / resetting of end limits in manual mode



This procedure is only applicable to roller shutters **without** rigid links and **without** stops.

i From 3), in set mode, the roller shutter moves more slowly during the first few seconds.

- 1) Position the roller shutter at its half-way position.
- 2) **Simultaneously press Λ and V, for ≈ 5 s, until there is back and forth movement** by the roller shutter.
 - The drive is in set mode.

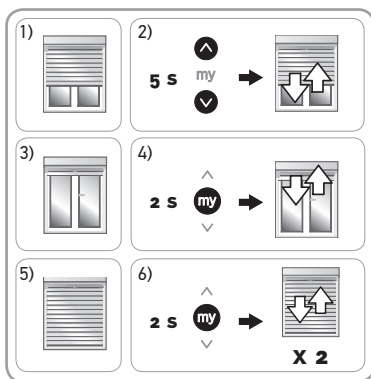
The drive remains in set mode for ≈ 10 min.

- 3) Move the roller shutter to the desired upper (or lower) end limit.

- 4) **Press my, for ≈ 2 s, until there is back and forth movement** by the roller shutter.
 - The setting for the first end limit is confirmed.

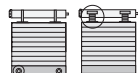
- 5) Move the roller shutter to the desired lower (or upper) end limit.

- 6) **Press my, for ≈ 2 s, until there are two back and forth movements** by the roller shutter.
 - The setting for the second end limit is confirmed.
 - The settings for the end limits are programmed.
 - The drive enters programming mode for ≈ 10 min. if no control point is programmed.



The procedure for modifying the end limit settings is identical to the initial setting procedure. To modify the settings at a later time, repeat step 2 **a**.

Step 2 b: Setting / resetting of end limits in semi-automatic mode

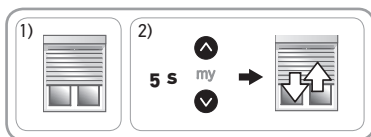


This procedure is only applicable to roller shutters **without** rigid links and **with** stops, and roller shutters **with** rigid links and **without** stops.

i From 3), in set mode, the roller shutter moves more slowly during the first few seconds.

- 1) Position the roller shutter at its half-way position.
- 2) **Simultaneously press Λ and V, for ≈ 5 s, until there is back and forth movement** by the roller shutter.
 - The drive is in set mode.

The drive remains in set mode for ≈ 10 min.



3) Operate the roller shutter and **allow it to stop automatically** at the upper end limit (if stops) or lower end limit (if rigid links).

4) Press **my**, for ≈ 2 s, until there is back and forth movement by the roller shutter.

→ The setting for the first end limit is confirmed.

5) Move the roller shutter to the desired lower end limit (no rigid links) or upper limit (no stops).

6) Press **my**, for ≈ 2 s, until there are two back and forth movements by the roller shutter.

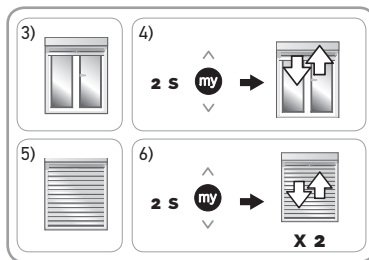
→ The setting for the second end limit is confirmed.

→ The settings for the end limits are programmed.

→ The drive enters programming mode for ≈ 10 min. if no control point is programmed.

The procedure for modifying the end limit settings is identical to the initial setting procedure.

To modify the settings at a later time, repeat step 2 **b**).



Step 3: Programming the Somfy io-homecontrol® local control point

i If the drive is no longer in programming mode, repeat **Step 1** again, before performing **Step 3**.

The drive is in programming mode:

- Briefly press the PROG button on the Somfy io-homecontrol® local control point you want to programme:

→ The roller shutter moves back and forth: this control point has been programmed in the drive.



i Some control points have an ON/OFF button. To activate them, press the ON/OFF button at the back of the control point.

2.4. TIPS AND ADVICE ON INSTALLATION

2.4.1. Questions on the S&SO-RS100 io?

Observations	Possible causes	Solutions
The roller shutter does not operate.	The wiring is incorrect.	Check the wiring and modify as required.
	The overheating protection on the drive has been activated. The temperature protection of the S&SO-RS100 io takes several parameters into account and can therefore be triggered to protect it even though the tube temperature is not high.	Wait for a few minutes.
	The io-homecontrol® control point battery is low.	Check the battery and replace it as required.
	The control point is not compatible.	Contact a Somfy representative.
The roller shutter makes 2 brief movements before executing the Λ and V orders and functions at slow speed.	The io-homecontrol® control point used is not programmed in the drive.	Use a programmed control point or program this control point.
	The end limit setting in manual or semi-automatic mode was interrupted.	If setting in manual or semi-automatic mode is required: repeat the setting procedure (see Step 2 a) or Step 2 b). Otherwise move the roller shutter once to the upper end limit and once to the lower end limit to return to normal operating mode.

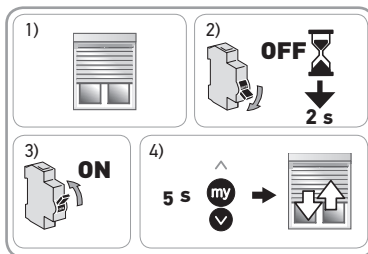
Observations	Possible causes	Solutions
The rotation direction of the drive does not self-adjust automatically.	This is a small roller shutter about 0.6 m x 0.7 m (about 0.5 m ²).	Position the roller shutter at down position and raise it by holding it slightly with your hand (without stopping it) for 5 seconds. Place it back in down position. On the next movement, the roller shutter will have found its direction of rotation.

2.4.2. Deactivating the Smart Protect function

The Smart Protect function can be deactivated with the Somfy io-homecontrol® local control point. The S&S0-RS100 io then works with standard obstacle detection while guaranteeing the protection of the roller shutter.

i Once deactivated, the Smart Protect function cannot be reactivated with the Somfy io-homecontrol® local control point.

- 1) Position the roller shutter at its half-way position.
- 2) Cut the power supply for 2 seconds.
- 3) Switch the power supply back on.
- 4) **Simultaneously press my and V, for ≈ 5 s, until there is back and forth movement** by the roller shutter.
→ The Smart Protect function is deactivated.

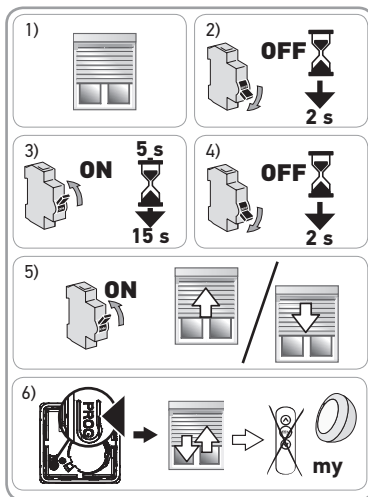


2.4.3. Replacing a lost or broken Somfy io-homecontrol® control point

h Apply the double cutout only for the end-product to be reset.

i This reset deletes all io-homecontrol® local control points; however the sensors, end limit settings and favourite position are retained.

- 1) Position the roller shutter at its half-way position.
- 2) Cut the power supply for 2 seconds.
- 3) Switch the power supply back on for 5 to 15 seconds.
- 4) Cut the power supply for 2 seconds.
- 5) Switch the power supply back on: the roller shutter moves for a few seconds. (If the end-product is in the upper or lower end limit position it will move back and forth briefly.)
- 6) Press the PROG button on the new io control point until the roller shutter moves back and forth: the new control point is programmed and all the other io control points are deleted.

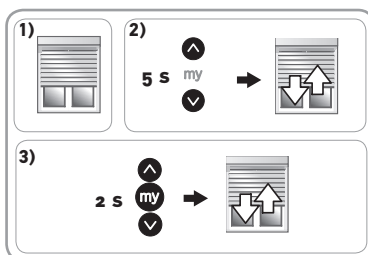


2.4.4. Deleting the end limit settings: return to default automatic mode


- 1) Position the roller shutter at its half-way position.
- 2) **Simultaneously press ^ and V, for ≈ 5 s, until there is back and forth movement** by the roller shutter.
- 3) **Simultaneously press ^, my and V, for ≈ 2 s, until there is back and forth movement** by the roller shutter:
→ The end limit settings are deleted.


i The control points, the sensors and the favourite position (my) are still programmed.

- Resume the set-up operation (see **Set-up** section).

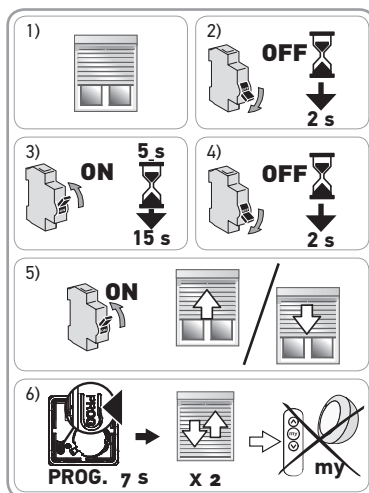


2.4.5. Restoring the original configuration

 Apply the double cutout only for the end-product to be reset.

 This reset deletes all programmed control points, all sensors, all end limit settings and resets the favourite (my) position for the drive.

- 1) Position the roller shutter at its half-way position.
 - 2) Cut the power supply for 2 seconds.
 - 3) Switch the power supply back on for 5 to 15 seconds.
 - 4) Cut the power supply for 2 seconds.
 - 5) Switch the power supply back on: the roller shutter moves for a few seconds.
 - 6) Press the PROG button on the Somfy io-homecontrol® control point **for ≈ 7 s, until there are two back and forth movements** by the roller shutter:
 - The drive is now reset to its original configuration.
- Resume the set-up operation (see *Set-up* section).



3. OPERATION AND MAINTENANCE

This drive does not require any maintenance operation.

If no io-homecontrol® control point is programmed: contact a home motorisation and automation professional.

3.1. UP AND DOWN BUTTONS

A **brief** press on **Λ** or **V** causes the roller shutter to move all the way up or all the way down.



3.2. STOP FUNCTION

The roller shutter is moving.

- Briefly press the **my** button: the roller shutter stops automatically.



3.3. FAVOURITE (my) POSITION

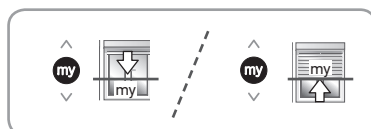
An intermediate position called "favourite position (my)" other than the fully up or fully down position is programmed by default in the S&SO-RS100 io.

- Perform 2 complete **Λ** or **V** cycles as far as the upper and lower end limits of the roller shutter to activate the favourite position.

i To modify or delete the favourite position (my), see **Additional settings** section.

To use the favourite (my) position:

- Briefly press **my**: the roller shutter moves and stops in the favourite position (my).



3.4. OPERATION WITH A SOMFY io-homecontrol® SUN SENSOR (SUCH AS SUNIS WireFree™ io)

Refer to the corresponding guide.

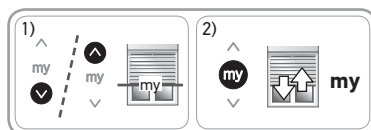
3.5. FEEDBACK

The S&SO-RS100 io sends a message after each order. This information is processed by the io-homecontrol® two-way control points.

3.6. ADDITIONAL SETTINGS

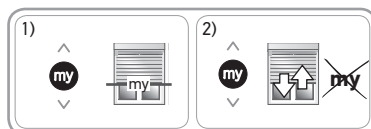
3.6.1. Modification of the favourite position (my)

- 1) Set the roller shutter to the desired favourite position (my).
- 2) Press **my**, for **≈ 5 s**, until there is back and forth movement by the roller shutter: the desired favourite position (my) is now programmed.



3.6.2. Deleting the favourite position (my)

- 1) Press **my**: the roller shutter moves and stops at the favourite position (my).
- 2) Press **my** again until the roller shutter moves: the favourite position (my) is deleted.



3.6.3. Adding/Deleting Somfy io-homecontrol® control points and sensors

Refer to the corresponding guide.

3.7. TIPS AND ADVICE ON OPERATION

3.7.1. Questions on the S&SO-RS100 io?

Observations	Possible causes	Solutions
The roller shutter does not operate.	The io-homecontrol® control point battery is low.	Check the battery and replace it as required. Refer to the guide for the control point.
	The drive is in frost protection mode.	Wait until the temperature reaches a point where the roller shutter can move again.
	The overheating protection on the drive has been activated. The temperature protection of S&SO-RS100 io takes several parameters into account and can therefore be triggered to protect it even though the tube temperature is not high.	Wait for a few minutes.
The roller shutter detects obstacles more or less quickly.	The Smart Protect function automatically adjusts the obstacle detection sensitivity so as not to generate untimely stoppage (e.g. slight friction in the guide rails).	Normal behaviour. The Smart Protect function is activated.

If the roller shutter still does not operate, contact a home motorisation and automation professional.

3.7.2. Obstacle detection when moving downwards and Smart Protect

Automatic obstacle detection protects the roller shutter apron and allows for any obstacles to be removed.

Thanks to the intelligent and self-adaptive Smart Protect function, the S&SO-RS100 io automatically selects the most suitable obstacle detection sensitivity for the roller shutter. This function allows the motorised roller shutter to adapt its behaviour throughout its life taking into account its installation, its environment, as well as its ageing.

During the first 9 cycles, the Smart Protect function learns its environment: the roller shutter is protected by a standard detection sensitivity. Then, the most appropriate sensitivity is defined, and re-evaluated continuously.

- If the roller shutter apron comes up against an obstacle when moving down then, depending on the position of the obstacle:
 - Either the roller shutter stops automatically.
 - Or it stops and is raised again automatically.



- i** If an obstacle is detected following an automatic order (initiated by a clock, a sensor, or TaHoma), the down order is automatically repeated. If the obstacle is found once again, the roller shutter stops and rises automatically.



3.7.3. Frost protection when moving upwards


- If the S&SO-RS100 io detects resistance, it stops automatically to protect the roller shutter apron: the roller shutter remains in its initial position.

3.7.4. Replacing a lost or broken Somfy io-homecontrol® control point

To replace a lost or broken io-homecontrol® control point, contact a home motorisation or automation professional.

4. TECHNICAL DATA

Radio frequency	868-870 MHz io-homecontrol® two-way Tri-band.
Frequency bands and Maximum power used	868.000 MHz - 868.600 MHz p.a.r. <25 mW 868.700 MHz - 869.200 MHz p.a.r. <25 mW 869.700 MHz - 870.000 MHz p.a.r. <25 mW
Power supply	230 V ~ 50 Hz
Operating temperature	-25°C to 60 °C
Protection rating	IP 44
Maximum number of control points  and associated sensors	9
Safety level	Category II 

 SOMFY ACTIVITES SA, F-74300 CLUSES hereby declares, as the manufacturer, that the drive covered by these instructions, marked for input voltage 230 V-50 Hz and used as set out in these instructions, is in compliance with the essential requirements of the applicable European Directives and in particular of the Machinery Directive **2006/42/EC** and EMC Directive **2014/53/EC**.

The full text of the EU Declaration of Conformity is available at www.somfy.com/ce.

Antoine Crézé, Approval manager, acting on behalf of the Business Director, Cluses, 11/2017.

SOMFY ACTIVITES SA

50 avenue du Nouveau Monde
F - 74300 Cluses

www.somfy.com



5113704C

